



**Mobile Media Solutions**

# Užívateľská príručka pre aktualizáciu softvéru Bluetooth®



---

**ALPINE ELECTRONICS MARKETING, INC.**

1-1-8 Nishi Gotanda,  
Shinagawa-ku,  
Tokyo 141-0031, Japan  
Phone 03-5496-8231

**ALPINE ELECTRONICS OF AMERICA, INC.**

19145 Gramercy Place, Torrance,  
California 90501, U.S.A.  
Phone 1-800-ALPINE-1 (1-800-257-4631)

**ALPINE ELECTRONICS OF CANADA, INC.**

7300 Warden Ave., Suite 203, Markham,  
Ontario L3R 9Z6, Canada  
Phone 1-800-ALPINE-1 (1-800-257-4631)

**ALPINE ELECTRONICS OF AUSTRALIA PTY. LIMITED**

161-165 Princes Highway,  
Hillam Victoria 3803 Australia  
Phone 03-8787-1200

**ALPINE ELECTRONICS GmbH**

Wilhelm-Wagenfeld-Straße 1-3,  
80807 München, Germany  
Phone 089-32 42 640

**ALPINE ELECTRONICS OF U.K., LTD.**

Alpine House  
Fletchamstead Highway, Coventry CV4 9TW, U.K.  
Phone 0870-33 33 763

**ALPINE ELECTRONICS FRANCE S.A.R.L.**

(RCS PONTOISE B 338 101 280)  
98, Rue de la Belle Etoile, Z.I. Paris Nord II,  
B.P 50016, 95945 Roissy Charles De Gaulle  
Cedex, France  
Phone 01-48638989

**ALPINE ITALIA S.p.A.**

Viale C. Colombo 8, 20090 Trezzano  
Sul Naviglio (MI), Italy  
Phone 02-484781

**ALPINE ELECTRONICS DE ESPAÑA, S.A.**

Portal de Gamarra 36, Pabellón, Pabellón, 32  
01013 Vitoria (Alava)-APDO 133, Spain  
Phone 945-283588

## Úvod

Táto užívateľská príručka slúži pre aktualizáciu softvéru Bluetooth. Aktualizácia je potrebná z dôvodu zabezpečenia kompatibility s novými modelmi mobilných telefónov. Uistite sa pred začatím aktualizácie, že ste porozumeli a pochopili všetky varovania a procedúry opísané v tejto príručke.

## Varovanie

- Aktualizácia softvéru sa líši podľa modelu výrobku. Skontrolujte správnosť softvéru pred aktualizáciou.
- Aktualizácia vyžaduje použitie počítača so zabudovaným alebo externým Bluetooth modulom.
- Neaktualizujte softvér za jazdy.
- Počas aktualizácie nevypínajte kľúč v spínacej skrinke ani autorádio. Aktualizácia môže byť náspešná a zariadenie nefunkčné.
- Po aktualizácii budú vynulované všetky užívateľské nastavenia, spárované zariadenia a zoznam kontaktov.

## Vyžadovaná konfigurácia použitého PC

### Operačný systém

- Microsoft Windows XP Professional Service Pack 2
- Microsoft Windows Vista Home Premium
- Microsoft Windows Vista Business

### Overené konfigurácie PC

Intel Celeron M CPU  
410 @ 1.46GHz  
1.46GHz, 504MB RAM  
OS: Windows XP SP2  
Stack: WIDCOMM 5.1.0.4200

Intel Core 2 Duo CPU  
T7100 @ 1.80GHz  
1.79GHz, 984MB RAM  
OS: Windows XP SP2  
Stack: WIDCOMM 5.1.0.1700

Intel Core 2 Duo CPU  
T7100 @ 1.80GHz  
1.80GHz, 2039MB RAM  
OS: Windows Vista Business  
Stack: Microsoft 6.0.6000.16398

Intel Celeron CPU  
1066MHz  
1.06GHz, 240MB RAM  
OS: Windows XP SP2  
Stack: WIDCOMM 5.1.0.3300

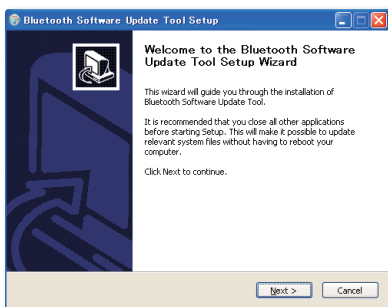
Intel Celeron M CPU  
410 @ 1.46GHz  
1.46GHz, 504MB RAM  
OS: Windows XP SP2  
Stack: Microsoft 5.1.2600.2180

Intel Core 2 Duo CPU  
T7100 @ 1.80GHz  
1.80GHz, 2039MB RAM  
OS: Windows Vista Business  
Stack: Microsoft 6.0.6000.16682

## Inštalácia ovládacieho programu "Bluetooth Software Update Tool" pre aktualizáciu

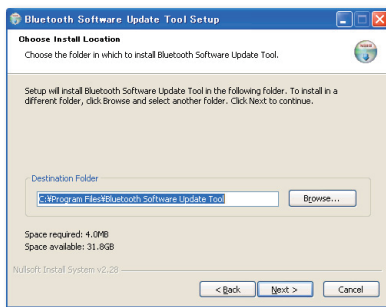
1

Spustíte súbor „**setup.exe**“ a riadíte sa inštrukciami na obrazovke. Potom stlačte tlačidlo „**Next >**“.



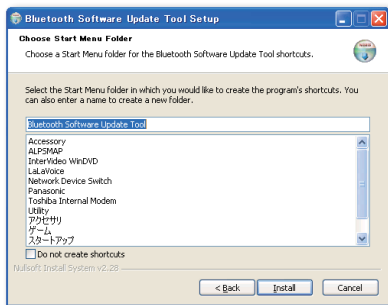
2

Vyberte si miesto na disku, kam chcete aby bol ovládací program aktualizácie Bluetooth "**Bluetooth Software Update Tool**" nainštalovaný a stlačte tlačidlo „**Next >**“.



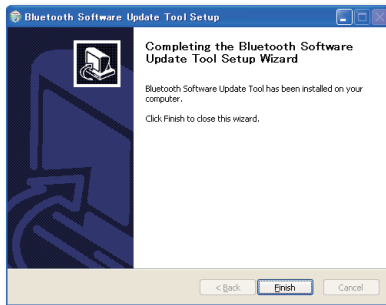
3

Vyberte si priečinok v „**Start Menu**“, v ktorom chcete vytvoriť zástupcu/ikonu pre ovládací program a stlačte tlačidlo „**Install**“ alebo jednoducho priamo stlačte tlačidlo „**Install**“ v prípade, že predvolený priečinok je v poriadku.



4

Po skončení inštalácie ovládacieho programu sa objaví nasledujúce okno. Stlačte tlačidlo „**Finish**“. Ovládací software je teraz nainštalovaný a pripravený na použitie.



## Aktualizácia softvéru Bluetooth

- 1** Pripravte sa na aktualizáciu softvéru.
  - Zaparkujte vozidlo na bezpečnom mieste.
  - Vypnite motor.
- 2** Kľúč v zapaľovaní nastavte do polohy ACC a zapnite autorádio/hlavnú jednotku.
- 3** Aktivujte Bluetooth modul vo Vašom PC aj v Alpine Bluetooth zariadení. Zatiaľ nespúšťajte ovládací program pre aktualizáciu Bluetooth "Bluetooth Software Update Tool"!

### Pre KCE-400BT, iXA-W407

Pokračujte ďalším krokom.

### Pre CDE-103/-104

- 1.** Spárujte autorádio/hlavnú jednotku Alpine s Vaším počítačom prostredníctvom Bluetooth. Podrobnosti nájdete v návode na použitie oboch zariadení.
- 2.** Zadajte PIN "0000" do zariadenia s Bluetooth. V prípade úspešného spárovania sa objaví na displeji autorádia/hlavnej jednotky „CONNECTED“.
- 3.** Ukončíte všetku inú Bluetooth komunikáciu s autorádiom/hlavnou jednotkou okrem samotného spárovania.

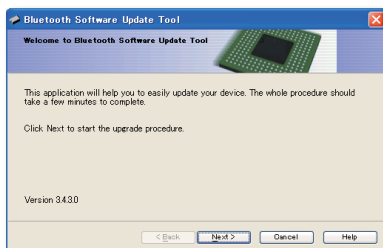
- 4** Pred samotnou aktualizáciou softvéru si zistíte Vašu verziu softvéru. Táto procedúra je popísaná v návode na použitie určenom pre Vaše Alpine Bluetooth zariadenie.



- 5 Pre aktualizáciu softvéru v Setup menu autorádia/hlavnej jednotky aktivujte funkciu „FW UPDATE“. Táto procedúra je popísaná v návode na použitie určenom pre Vaše Alpine autorádio/hlavnú jednotku.

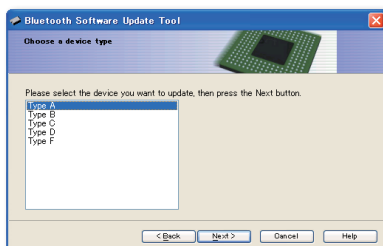


- 6 Od tohto bodu je nutné používať počítač. V „Start Menu“ vyberte „Bluetooth Software Update Tool“. Keď sa zobrazí okno vpravo, program sa úspešne spustil. Stlačte tlačidlo „Next >“. Na obrazovke sa objaví okno so všetkými dostupnými možnosťami aktualizácie softvéru Bluetooth.

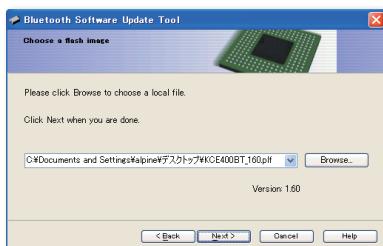


- 7 Zvoľte správne písmeno podľa typu zariadenia a stlačte tlačidlo „Next >“.

- A :            nepoužívať  
B :            pre CDE-103, CDE-104  
C :            nepoužívať  
D :            pre KCE-400BT, iXA-W407  
E :            nepoužívať

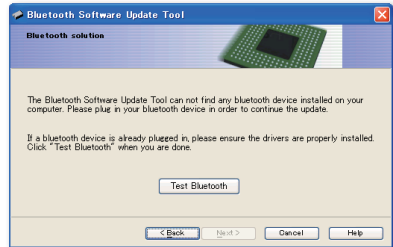
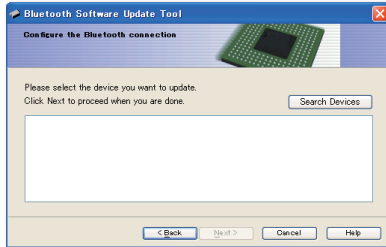


- 8 Zvoľte priečinok pre uloženie aktualizáčného súboru a stlačte „Next >“.

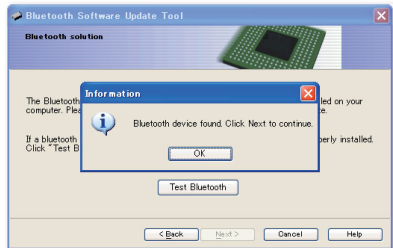
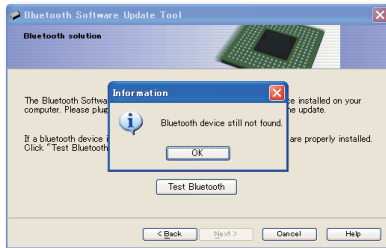


9

V prípade, že je všetko v poriadku, objaví sa okno zobrazené vľavo dole. Ak nie je vo Vašom PC zasunutý Bluetooth modul alebo zabudovaný Bluetooth nie je aktivovaný, objaví sa okno zobrazené vpravo dole.

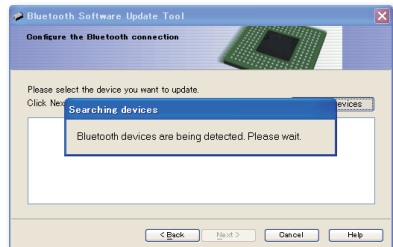


Ak problém pretrváva i po stlačení tlačidla „Test Bluetooth“, objaví sa vyskakovacie okno zobrazené vľavo dole. Ak po stlačení tlačidla „Test Bluetooth“ je problém vyriešený objaví sa okno zobrazené vpravo dole. V takom prípade stlačte tlačidlo „Next >“ a objaví sa okno zobrazené vľavo hore.



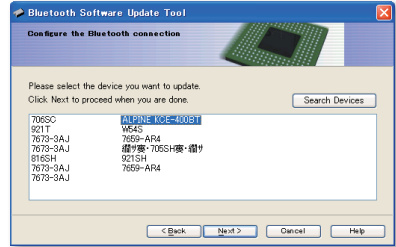
10

Ak ste sa dostali k oknu zobrazenému vpravo, stlačte tlačidlo „Search devices“ a aktualizčný softvér začne vyhľadávať Bluetooth zariadenie pre aktualizáciu.



11

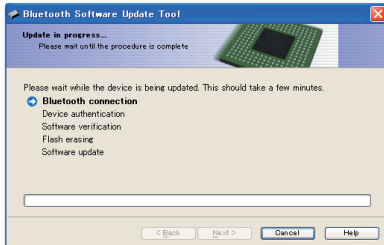
Keď je vyhľadávanie zariadení ukončené, ich zoznam sa objaví v okne ako je zobrazené vpravo. Vyberte Vaše Bluetooth zariadenie Alpine a stlačte tlačidlo „Next >“.



12

### Pre KCE-400BT, iXA-W407

Pred samotnou aktualizáciou Vás softwér „Bluetooth Software Update Tool“ požiada o spárovanie Alpine Bluetooth zariadenia. Vložte PIN „0000“

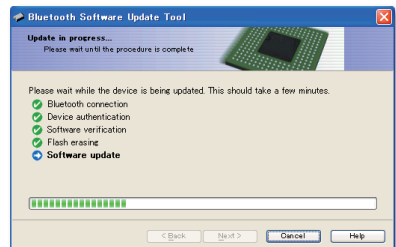


### Pre CDE-103 /-104

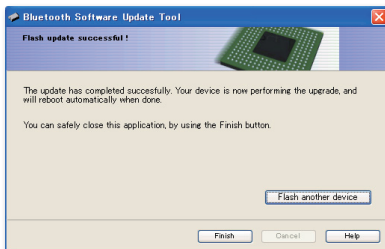
Prejdite k nasledujúcemu kroku.

13

Začne sa prenos aktualizáčnych súborov do Vášho Alpine Bluetooth zariadenia.



- 14** Po nahratí aktualizovaných súborov sa objaví nasledujúce okno. Stlačte tlačidlo „Finish“. Po zobrazení hlásenia „FIRMWARE UPDATE END PLEASE PUSH ANY BUTTON“ na displeji autorádia/hlavnej jednotky, prosím stlačte akékoľvek tlačidlo na autorádiu/hlavnej jednotke a tak opustíte mód aktualizácie.



- 15** Pre ukončenie procesu aktualizácie Bluetooth softvéru v KCE-400BT, iXA-W407 otočte kľúčom v zapalovaní do polohy OFF. Pre ukončenie procesu aktualizácie Bluetooth softvéru v CDE-103/104 stlačte tlačidlo RESET pod čelným panelom. (popísané v užívateľskej príručke) Skontrolujte opäť verziu softvéru aby ste sa ubezpečili, že aktualizácia bola úspešná. Ak sa verzia softvéru zobrazí ako „000“, otočte kľúčom v zapalovaní opakovane z polohy OFF do ON a späť.



## Chybové hlásenia

Proces aktualizácie	Chybové hlásenie	Činnosť
Pripájanie Bluetooth	Spojenie nie je možné nadviazať.	Neprebíha komunikácia medzi PC a Alpine Bluetooth zariadením alebo zariadenie Alpine Bluetooth nepracuje. <ul style="list-style-type: none"> <li>• Zapnite Bluetooth modul v PC alebo zapnite/vypnite kľúč v zapalovaní pre Alpine Bluetooth zariadenie.</li> </ul>
Autentifikácia zariadenia	Súbor je chybný alebo bolo prerušené nahrávanie súboru. Prosím nahrajte správnu verziu súboru, skontrolujte podľa web stránky a pokúste sa znova.	Zariadenie sa nedá rozpoznať. <ul style="list-style-type: none"> <li>• Skontrolujte či je zariadenie zapnuté a preverte zapojenie.</li> </ul>
	Zariadenie sa nedá rozpoznať. Skontrolujte či je zariadenie zapnuté a preverte zapojenie.	Alpine Bluetooth zariadenie sa nedá rozpoznať. <ul style="list-style-type: none"> <li>• Skontrolujte či je Alpine Bluetooth zariadenie zvolené ako cieľ aktualizácie.</li> <li>• Preverte zapojenie Alpine Bluetooth zariadenia.</li> </ul>
Overovanie softvéru	Informačná zóna je neprístupná.	Táto správa sa objaví ak sa softvér Alpine Bluetooth zariadenia nedá aktualizovať. <ul style="list-style-type: none"> <li>• Opätovne vypnite a zapnite kľúč v zapalovaní. • Ak sa situácia nezmení, kontaktujte servisné stredisko Alpine.</li> </ul>
Prepisovanie pamäte Flash	Aktualizačný mód sa nedá spustiť. Prosím opakujte procedúru.	Táto správa sa objaví ak ste vybrali zlý typ softvéru (napr.písmo A pre KCE-400BT, iXA-W407) <ul style="list-style-type: none"> <li>• Vyberte správny typ aktualizáčného softvéru.</li> <li>• Ak sa táto chyba objaví pri CDE-103/104, zapnite a vypnite kľúč v zapalovaní pred opakovaným pokusom o aktualizáciu softvéru.</li> </ul>
	Počas prepisovania pamäte Flash sa objavila chyba. Prosím opakujte procedúru.	Ak sa objaví chybové hlásenie iné ako v tomto zozname. <ul style="list-style-type: none"> <li>• Začnite s aktualizáciou opäť od prvého kroku.</li> </ul>
Aktualizácia softvéru Bluetooth	Informačná zóna nemôže byť zmenená. Prosím opakujte procedúru.	Chyba aktualizácie novou verziou softvéru. <ul style="list-style-type: none"> <li>• Začnite s aktualizáciou opäť od prvého kroku.</li> </ul>
	Nezobrazí sa žiadne chybové hlásenie.	Po kontrole aktualizovanej verzie softvéru sa nezobrazuje nová verzia softvéru. <ul style="list-style-type: none"> <li>• Zvoľte správnu verziu softvéru a začnite s aktualizáciou opäť od prvého kroku.</li> </ul>